

L'ÉPERON BARRÉ

Les fossés Catuélan et de Plaine Garenne forment, avec la pointe du Cap, un véritable éperon barré, témoin d'une occupation humaine remontant au début de l'âge de fer. Les

populations locales venaient s'y mettre à l'abri des invasions terrestres.

LE CORPS DE GARDE

● Construits au XVIII^e siècle sur les côtes bretonnes, les corps de garde, dont il reste un exemplaire restauré au-dessus de l'anse de Port-Blanc au sud de la Pointe du Cap d'Erquy, servaient à surveiller la mer et à donner l'alerte en cas d'attaque de l'ennemi. Un four à rougir les boulets, construit à proximité, à la fin du même siècle, devait alimenter une batterie de canons pour incendier les navires assaillants.



© RENSGC22

LA GARENNE

● Au Moyen Âge, la Garenne d'Erquy, vaste espace de landes, tire ses revenus du pâturage. Bien après la Révolution, elle devient propriété communale et est mise en vente.

LES CARRIÈRES

● Quelques carrières familiales s'ouvrent au-dessus du village de « *Tu es Roc* ». D'abord artisanale et dirigée vers la construction locale, l'exploitation du grès se poursuit vers la pointe du Cap. L'activité devient alors industrielle et, dès la fin du XIX^e siècle, Erquy fournit en pavés les grandes villes du nord de la France.

Légendes des photos

- 1 Carriers
- 2 Lacs Bleus
- 3 Four à boulets



© Collection René Lavéque



© Syndicat des Caps

EMPREINTE DE L'HOMME



© E. Pléry-Gramme RENSGC22

Site classé depuis 1978, le Cap d'Erquy a été acheté par le Département au début des années 80 au titre de la politique Espaces Naturels Sensibles. Il s'agissait de protéger les milieux naturels tout en permettant l'ouverture au public. Le motocross, les pistes équestres et les automobiles avaient fortement dégradé la lande et les dunes.

L'AMÉNAGEMENT ET LA GESTION

● Suite à l'acquisition, des mesures ont été prises, dans le cadre d'un projet d'aménagement, afin d'empêcher l'accès de véhicules motorisés, de canaliser la fréquentation sur le site et de restaurer les zones dégradées (dunes, plages sableux). Des aires de stationnement ont été aménagées à cet effet.



© G. Cumberlein RENSGC22



© RENSGC22

Légendes des photos

- 1 Boisement de Pin maritime
- 2 Paysage de lande
- 3 Pelouse calcaire sur grès
- 4 Signalétique en grès



© E. Pléry-Gramme RENSGC22

AGIR POUR PROTÉGER



AIMER ET PROTÉGER
SITES NATURELS EN CÔTES D'ARMOR

Cap d'Erquy
Commune d'Erquy



Côtes d'Armor,
un nouveau regard sur l'environnement

Conseil
Général





Presque en limite est de la Baie de Saint Brieu, le Cap d'Erquy pointe vers le large ses rochers déchaquetés de grès rose.



LA GÉOLOGIE

Erquy forme avec Fréhel une série géologique composée de grès âgé de 460 millions d'années. Cette roche sédimentaire, de teinte claire à Erquy et plus sombre à Fréhel, se présente sous la forme de couches épaisses et régulières ou alternent dépôts fins ou plus grossiers.

Le Cap d'Erquy présente aujourd'hui un relief très mouvementé où chaque ligne de crête dévoile de nouvelles perspectives. Les paysages, constamment renouvelés, s'organisent ici sur 3 km de front de mer, véritable mosaïque de milieux naturels où se succèdent

- Légendes des photos**
- 1 Pointe des Châtelets
 - 2 Le Port vu de la plage du Bourg
 - 3 Port d'Erquy
 - 4 Lande
 - 5 Falaise de grès rose



dent harmonieusement plages, falaises, landes, dunes, boisements et marais.

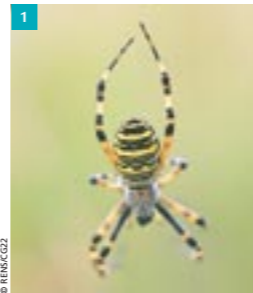
LA LÉGENDE DE NAZADO

On dit qu'Erquy était une cité gallo-romaine appelée Nazado. La légende raconte

que les femmes y étaient d'une grande beauté, on les appelait « les belles peaux ». Les officiers délaissaient leur poste pour leur faire la cour. Tout ceci entraîna la colère du ciel qui déchaîna les flots contre la cité. Nazado fut engloutie.



NATURE ET PAYSAGES



LA FAUNE

« Étendues désertées d'une surprenante richesse », selon les mots d'Anatole Le Braz, les landes sont en effet le refuge de nombreux passereaux qui trouvent là abri et nourriture. Dès que la nuit tombe, en mai et juillet, si vous croyez entendre un vélo solex, ne vous y trompez pas : c'est le chant du mâle de l'Engoulevent qui parade, claquant des ailes en plein vol. Mais peut-être aurez-vous plus de chance d'apercevoir de jour le mâle du Tarier pâtre perché sur les ajoncs, ou encore la superbe araignée Argiope de bruennichi ou Epeire fasciée, installée à l'affût au centre de sa toile verticale.



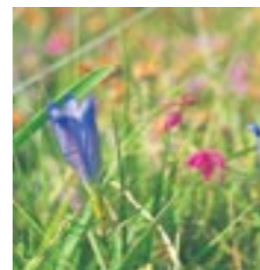
LA FLORE

Comme sur le Cap Fréhel, chaque plante doit s'adapter à de rudes conditions de vie. De nombreux facteurs déterminent leur répartition : le vent, plus ou moins chargé d'embruns, la qualité nutritive des sols, leur humidité, la nature géologique du lieu, la température, l'orientation...



Ainsi la Bruyère se décline en différentes espèces selon l'humidité du sol. Si la Bruyère cendrée, à fleurs pourpres, préfère les sols secs, la Bruyère ciliée, rose pourpre, caractérise une lande moyennement humide et se reconnaît à ses feuilles ciliées. Sur sol humide, voire tourbeux, la Bruyère à 4 angles possède des fleurs roses pâles disposées en courtes têtes terminales pen-

chées, tandis que la Callune, témoin du vieillissement de la lande, peut s'installer en milieu sec ou humide et se reconnaît à ses fleurs roses, petites et réunies en grappes lâches. Ses feuilles sont fortement imbriquées et courtes.



- Légendes des photos**
- 1 Argiope de Bruennichi ou Epeire fasciée
 - 2 Callune
 - 3 Engoulevent d'Europe
 - 4 Bruyère à 4 angles
 - 5 Bruyère cendrée
 - 6 Gentiane pneumonanthe

Étrange aventure que celle de l'Azuré des mouillères, petit papillon rare qui, pour se reproduire, doit pondre ses œufs sur les fleurs de Gentiane pneumonanthe, présente uniquement sur lande humide, voire tourbeuse. Sorties des œufs, de minuscules larves rouges vont se nourrir de la plante puis, tombées à terre, être ramassées et élevées par des fourmis. Au printemps suivant, les papillons adultes émergent de la fourmière.

RICHESSES NATURELLES

AIMER ET PROTÉGER
SITES NATURELS EN CÔTES D'ARMOR

Cap d'Erquy

SUIVEZ LE GUIDE

• Sites d'intervention du Conseil Général
■ Maisons Nature en Côtes d'Armor

0 km 5 10 15 20 km

www.chromatique.fr - Photos de couverture : © RENSGCZ2

Le Syndicat des Caps organise des visites guidées toute l'année.

Pour tout renseignement, contacter :
 Syndicat des Caps
 Rue Notre-Dame-Plévenon
 22240 Fréhel
 Tél. 02 96 41 50 83
 Fax 02 96 41 42 25

Le Conseil Général protège ses principaux sites naturels pour en faire des lieux d'éducation à la nature. Cette action n'est possible qu'avec le soutien des communes et des associations d'environnement.

Côtes d'Armor

un nouveau regard sur l'environnement

Conseil Général

