



Bretagne Vivante
sepnb

186 rue Anatole France
BP 63121
99931 Brest cedex 3
tél. 02 98 49 07 18
fax 02 98 49 95 80

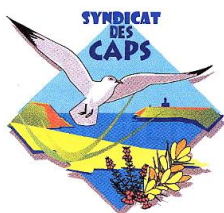
www.bretagne-vivante.org

Bilan de la saison de reproduction des oiseaux marins au cap Fréhel en 2012



Bernard Cadiou & Philippe Quéré

2013



Association reconnue d'utilité
publique, agréée au titre de la
protection de la nature.

Membre fondateur
de Réserves naturelles de France
et France Nature Environnement.



Photo de couverture = cormorans huppés et goéland marin au pied de la Grande Fauconnière (Alexandra Rohr)

Bilan de la saison de reproduction des oiseaux marins au cap Fréhel en 2012

Le bilan de la saison est réalisé d'après les observations de Philippe Quéré (syndicat des caps), de Bernard Cadiou (Bretagne Vivante – SEPNB), de Marc Plotard (stagiaire DEUST TML, de début avril à mi-mai), Clémence Monéger (Stagiaire GPN, de mi-avril à mi-juin) et Lolita Prévost-Lopez (Stagiaire STAE, de début juin à mi-août), avec des suivis assurés selon les espèces de mi-février à mi-août.

En plus des suivis réalisés depuis les points d'observation habituels, des descentes sur le platier rocheux ont été effectuées pour dénombrer la totalité des guillemots, pingouins et mouettes occupant la falaise continentale du côté est du cap (secteurs 100, 200, 300 & 400). Dates et conditions = 4 mai : très bonnes conditions ; 7 mai : bonnes conditions ; 22 mai : conditions moyennes ; 4 juin : conditions moyennes 19 juin : bonnes conditions. D'autres descentes ont également été effectuées en juillet pour le suivi des mouettes tridactyles de la Petite Fauconnière.

Résumé de la situation

La saison 2012 a été marquée par une prédation par les corneilles noires sur les guillemots de Troïl, qui a pu engendrer une sous-estimation des effectifs nicheurs, qui apparaissent néanmoins stables par rapport à 2011. La saison 2012 s'est globalement bien déroulée pour les goélands argentés et les pingouins torda. Le bilan demeure mitigé pour les mouettes tridactyles. Le bilan est médiocre pour les cormorans huppés à cause d'intempéries à la fin du mois d'avril. Le bilan est très mauvais pour les fulmars boréaux, aucun jeune n'ayant été observé cette année.

Les données collectées sur les oiseaux marins alimentent l'Observatoire régional des oiseaux marins en Bretagne (Orom), qui s'intègre dans l'Observatoire de la biodiversité et du patrimoine naturel de Bretagne (OBPNB), mis en place en 2008 par la Région et l'État et porté par le GIP Bretagne-Environnement.

Fulmar boréal

Bilan de la reproduction des fulmars boréaux

Secteur	Bilan 2009	Bilan 2010	Bilan 2011	Bilan 2012
Anse des Sévignés	présence (2 sites)	présence	1+ SAO 1+ ponte 1 jeune à l'envol	rien apparemment
Pointe de La Teignouse	rien	rien	rien	rien
Falaise Sud Fauconnières	1 SAO ponte ?	1 SAO 1 ponte 1 jeune à l'envol	1 SAO 1 ponte 0 jeune à l'envol	1 SAO ponte ?
Petite Fauconnière	présence, 0-2 SAO	rien	rien	rien
Falaise continentale Est	3-9+ SAO 1+ ponte 1 jeune à l'envol	7-8+ SAO 1+ ponte 0-1 jeune à l'envol	7-11+ SAO 3+ pontes 3 jeunes à l'envol	6-7+ SAO ponte ? 0 jeune à l'envol
Falaise continentale Ouest	présence (1 site) 0 SAO	rien	rien	rien
Falaise du Jas	7-11 SAO ponte ? 0 jeune à l'envol	5-6 SAO 1+ ponte 1 jeune à l'envol	6-9 SAO 1+ ponte 0 jeune à l'envol	5 SAO ponte ? 0 jeune à l'envol
Pointe du Jas sud	rien	rien	rien	prospection (au minimum)
Falaise de l'Évette (entre Banche et Poulifer)	pas de donnée	rien ?	rien ?	rien ?
Trou du Poulifer	rien	pas de donnée	pas de donnée	pas de donnée
TOTAL	11-23+ SAO 1 jeune à l'envol	13-15+ SAO 2-3 jeunes à l'envol	15-22+ SAO 4 jeunes à l'envol	12-13+ SAO 0 jeune à l'envol

Unité de recensement utilisée chez cette espèce = SAO (Site Apparement Occupé)

Compte tenu de la forte dispersion des corniches fréquentées par les fulmars sur l'ensemble du cap, il est difficile d'assurer un suivi régulier, hors de la falaise du Jas et des sites facilement visibles de la falaise continentale du côté est.

Le bilan de la reproduction est très mauvais, avec zéro jeune à l'envol pour les 12-13 SAO suivis, et aucun œuf ni poussin n'a été observé.

Un fulmar « gris », identifié comme étant vraisemblablement une phase sombre de type « dark » (D), a été observé avec un partenaire « normal » sur la pointe du Jas en juin 2012, d'abord sur une corniche puis dans un nid de corneille. Il s'agit probablement de l'oiseau déjà noté en 2009 et 2010, identifié à l'époque comme étant une phase « light » (L).



Cormoran huppé

Lors de la première visite, le 13 février, le bilan était de 22 nids élaborés à la Grande Fauconnière, 8 nids à la Petite Fauconnière, 0 nid dans la crique nord-ouest et 7 nids à la Banche. Sur ces 37 nids élaborés, 28 étaient vides, au moins 2 contenaient 3 œufs, au moins 1 contenait 1 œuf et les couveurs ne s'étaient pas levés pour les 6 autres nids. Les premiers poussins ont été notés le 29 février (âgés d'une semaine environ), les premiers envols se sont produits entre mi-avril et fin avril, et les derniers entre fin juin et début juillet, à l'exception d'un poussin issu d'une seconde ponte après envol de la première nichée qui a du partir probablement vers la mi-août.

Bilan de la reproduction des cormorans huppés

Production	2009		2010		2011	
	Nombre de nids (total)	%	Nombre de nids (total)	%	Nombre de nids (total)	%
0 jeune	24 / 22	20,9 / 19,1	31	24,4	24	18,3
1 jeune	17 / 16	14,8 / 13,9	23 / 22	18,1 / 17,3	17 / 15	13,0 / 11,5
2 jeunes	44 / 46	38,3 / 40,0	40 / 39	31,5 / 30,7	54 / 55	41,2 / 42,0
3 jeunes	30 / 31	26,1 / 27,0	33 / 35	26,0 / 27,6	35 / 36	26,7 / 27,5
4 jeunes	0	0,0	0	0,0	1	0,8
Total	115	–	127	–	131	–
Production moyenne	1,70-1,75	–	1,59-1,61	–	1,79-1,81	–

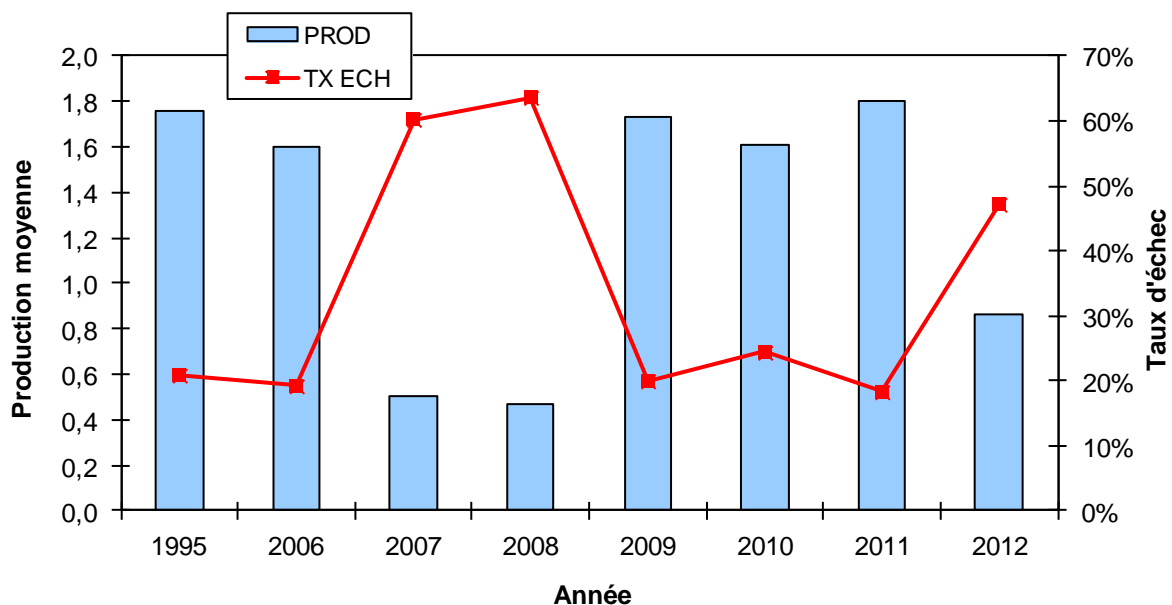
Production	2012	2012	2012	2012	2012	%
	Nombre de nids (GF)	Nombre de nids (PF)	Nombre de nids (CrNW)	Nombre de nids (LB)	Nombre de nids (total)	
0 jeune	41	11	8	7	67	47,2
1 jeune	19 / 18	9 / 7	1	7	36 / 33	25,4 / 23,2
2 jeunes	16 / 17	8 / 9	2	7	33 / 35	23,2 / 24,6
3 jeunes	2	4 / 5	0	0	6 / 7	4,2 / 4,9
4 jeunes	0	0	0	0	0	0
Total	78	28	11	25	142	–
Production moyenne	0,73-0,74	0,84	0,45	1,32-1,43	0,85-0,87	–

GF = Grande Fauconnière, PF = Petite Fauconnière, CrNW = crique nord-ouest du cap, LB = La Banche ; compte tenu d'une incertitude pour quelques nids, les deux séries de valeurs affichées pour certaines années (n1/n2) correspondent au bilan minimum et au bilan maximum de la production

Pour les 117 nids suivis dont le volume de ponte est connu avec certitude, la répartition est la suivante : 5 nids à 1 œuf (4 %), 21 nids à 2 œufs (18 %) et 91 nids à 3 œufs (79 %), soit en moyenne 2,74 œufs par nid (2,86 œufs par nid en 2011 ; le volume moyen des pontes est généralement de l'ordre de 3 œufs chez cette espèce). Une incertitude existe concernant un nid qui a pu contenir 4 œufs.

Le bilan pour les 142 nids suivis donne une production moyenne de 0,86 jeune à l'envol par couple nicheur, avec une prépondérance des nichées à 1 et 2 jeunes, et un taux d'échec d'environ 47 %. Si le taux d'échecs n'est que de 25 % pour la Banche, il atteint 73 % pour la crique nord-ouest, et la production en jeunes varie du simple au triple entre ces deux secteurs. Le bilan de la reproduction montre une forte hétérogénéité entre les quatre secteurs suivis, seulement distants d'un kilomètre environ pour les plus éloignés, mais qui diffèrent fortement en termes d'exposition des falaises aux événements climatiques. Les nids suivis sont en effet principalement implantés côté est sur la Banche et la Petite Fauconnière, côtés ouest et sud sur la Grande Fauconnière, et côtés nord et sud sur la crique nord-ouest, secteur par ailleurs le moins abrité des vents de secteur nord-ouest. Les échecs apparaissent principalement liés à une période de mauvais temps survenue fin avril - début mai (fortes pluies et températures basses). Les échecs se sont produits à différents stades : fin d'incubation ou début d'élevage, mais aussi avec des cas de mortalité au nid de poussins âgés 2 à 4 semaines.

Évolution de la production en jeunes et du taux d'échecs des cormorans huppés



Le recensement complet de l'ensemble des falaises et îlots du cap Fréhel n'a pas été effectué en 2012. Les seuls comptages concernent la face nord-est du Jas, avec 4 nids dénombrés le 7 mai, et l'extrémité nord-ouest du Jas, avec 9 nids dénombrés le 7 mai.

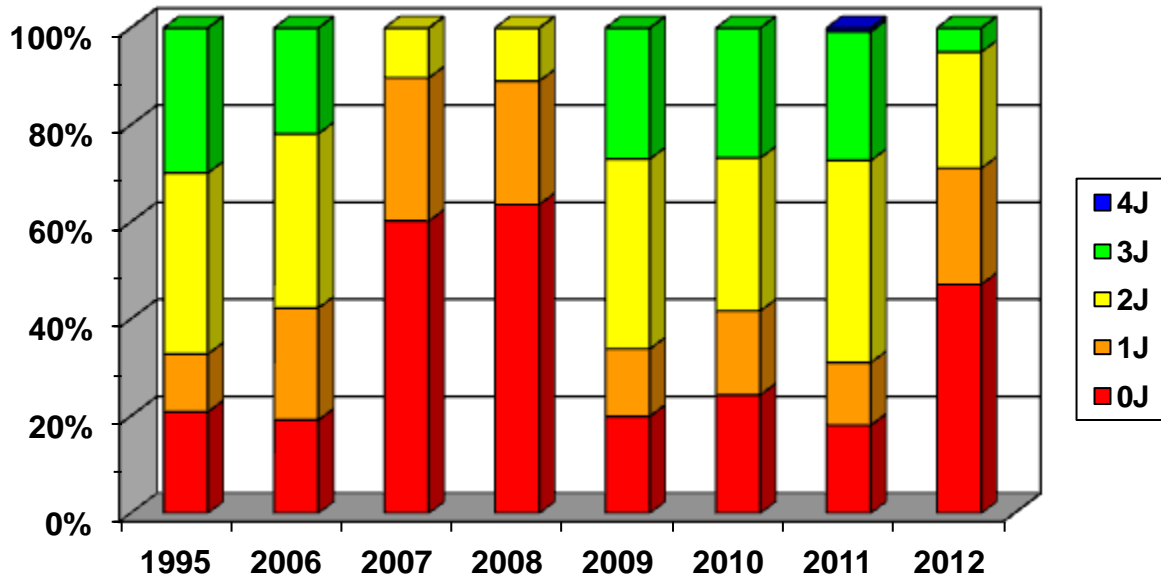
Observations particulières :

– Sur le site 15 de la Grande Fauconnière, une ponte précoce a été initiée vers la mi-février, avec une éclosion vers la mi-février et l'envol de 3 jeunes durant la dernière décade d'avril. Une seconde ponte a eu lieu ensuite fin mai - début juin, avec un rand poussin de 5 semaines environ encore au nid le 8 août (pas de suivi ultérieur).

– Dans le nid 1 de la crique nord-ouest, les 3 œufs pondus ont été couvés en permanence au minimum du 22 mars au 25 juin, bien plus longtemps que la durée normale d'incubation qui est de l'ordre de 4 semaines (situation identique sur ce même nid en 2010 et 2011).

– Un examen rapide des nids de la Banche le 7 mai a permis de repérer la présence de macro-déchets dans au moins la moitié des nids, mais généralement en faible quantité (le plus souvent cordelettes de diverses couleurs).

Répartition du nombre de nids en fonction de la performance de reproduction des cormorans huppés



Huîtrier-pie

2 à 3 couples nicheurs sur l'amas du cap (zone ouest haute, zone ouest basse, et zone est basse) ; 1 couple nicheur sur l'îlot de la pointe de la Teignouse ; 1 probable couple nicheur sur la face arrière de la Banche (non visible mais comportement défensif) ; aucun sur la Grande Fauconnière.

Le 19 juin sur l'amas du cap, 1 seul couveur est repéré. Le 1^{er} juillet, ce couple a au moins 1 poussin et 1 deuxième couveur est repéré. Le 3^e couple est régulièrement observé, auprès d'une touffe de lavatère mais sans preuve de reproduction.

Goélands argenté, brun & marin

Goéland argenté :

Le suivi des nids de la Petite Fauconnière est réalisé depuis 2005. Les 172 nids suivis en 2012 représentent la quasi-totalité des nids de l'îlot, seuls quelques nids peu ou pas visibles situés dans la partie nord-est de l'îlot ne sont pas pris en compte (soit un total estimé de 175-180 couples sur l'îlot, du même ordre de grandeur que les années passées).

Le 11 avril, au moins 8 des nids élaborés contiennent 1 à 3 œufs. Les premiers poussins ont été observés à partir du 7 mai (3 nids avec 1 à 2 poussins), ce qui concorde avec des pontes début avril. Les dernières éclosions ont été notées vers la mi-juin et il y a sans doute eu quelques pontes de remplacement après échec de la première ponte. Les envols ont eu lieu fin juin – début juillet pour les plus précoces et durant la dernière décade de juillet pour les plus tardifs.

Pour les 114 nids suivis dont le volume de ponte est connu avec certitude, la répartition est la suivante : 7 nids à 1 œuf (6 %), 18 nids à 2 œufs (15 %), 89 nids à 3 œufs (76 %) et 4 nids à 4 œufs (3 %), soit en moyenne 2,76 œufs par nid (valeur classique chez cette espèce).

En 2012, la production est de 1,23-1,24 jeune par couple, valeur la plus élevée enregistrée depuis le début des suivis. La saison de reproduction s'est donc correctement déroulée pour l'espèce. La

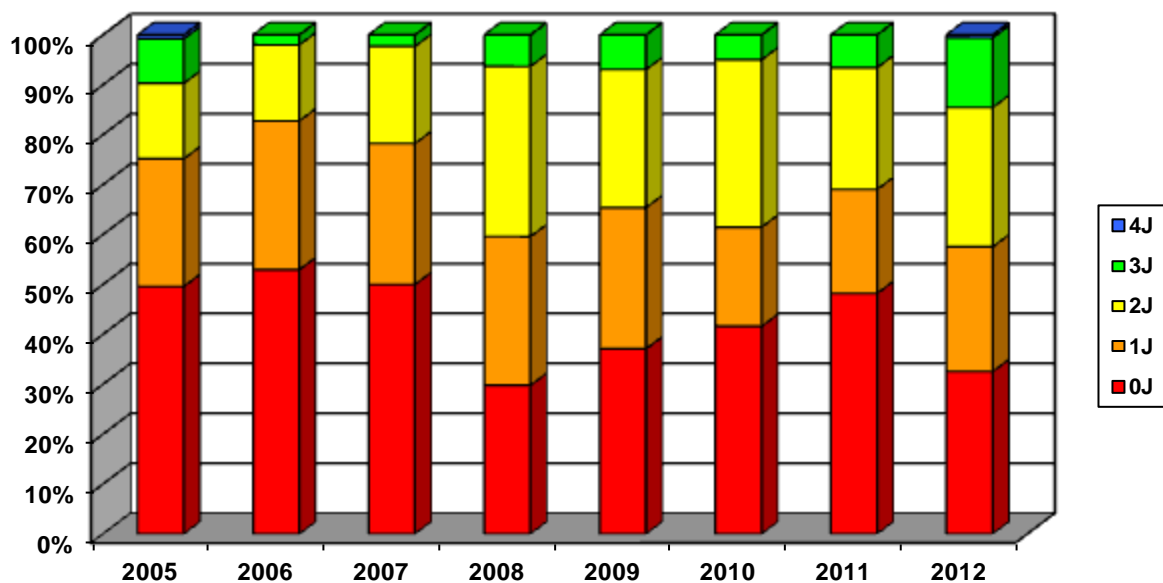
proportion de couples qui échouent dans leur reproduction se situe entre 31 % et 34 % cette année et la majorité des couples qui réussissent leur reproduction élève un ou deux jeunes. Le nombre de familles à 3 jeunes est plus élevé cette année et, suite à des adoptions, 2 couples ont peut-être élevé 4 jeunes avec succès. Le couple de goélands marins installé sur l'îlot n'a apparemment exercé aucune prédation sur les œufs et les poussins des goélands argentés, mais l'échec d'un couple d'argentés apparaît lié à un conflit avec les goélands marins.

Bilan de la reproduction des goélands argentés

Production	2009		2010		2011		2012	
	Nombre de nids	%	Nombre de nids	%	Nombre de nids	%	Nombre de nids	%
0 jeune	64 / 54	40,3 / 34,0	71 / 63	44,1 / 39,1	96 / 67	57,1 / 39,9	58 / 53	33,7 / 30,8
1 jeune	46 / 45	28,9 / 28,3	33 / 30	20,5 / 18,6	31 / 40	18,5 / 23,8	41 / 45	23,8 / 26,2
2 jeunes	40 / 48	25,2 / 30,2	51 / 58	31,7 / 36,0	32 / 49	19,0 / 29,2	49 / 48	28,5 / 17,9
3 jeunes	9 / 12	5,7 / 7,5	6 / 10	3,7 / 6,2	9 / 12	5,4 / 7,1	24	14,0
4 jeunes	0	–	0	–	0	–	0 / 2	0 / 1,2
Nombre total de nids	159	–	161	–	163-168	–	172	–
Production moyenne	0,96-1,11	–	0,95-1,09	–	0,73-1,04	–	1,23-1,24	–

Compte tenu d'une incertitude pour certains nids, les deux séries de valeurs présentées pour chacune des années (n1/n2) correspondent au bilan minimum et au bilan maximum de la production

Répartition du nombre de nids en fonction de la performance de reproduction des goélands argentés



Le recensement complet de l'ensemble des falaises et îlots du cap Fréhel n'a pas été effectué en 2012.

Sur l'amas du cap, environ 35-40 nids de goélands argentés sont dénombrés les 7 mai et 22 mai. Le 4 juin, il reste encore quelques couveurs, et des poussins sont repérés.

Le 7 mai, à proximité des Fauconnières, 1 œuf prédaté de goéland argenté est trouvé, avec 1 crotte fraîche de renard à proximité.

Goéland brun : 1-2 couples nicheurs sur la falaise continentale au sud de la Petite Fauconnière (1 couple prospecte sur la Petite Fauconnière en début de saison, puis 2 couples cantonnés sur la falaise continentale mais 1 seul couveur observé) ; 3 couples nicheurs sur l'amas du cap ; 1 couple nicheur (avec échec) sur le piton rocheux dans le secteur de la Banche ; pas de suivi sur le secteur du trou du Poulifer.

Goéland marin : 1 couple nicheur sur la Petite Fauconnière (1 jeune à l'envol) ; 1 couple nicheur sur la falaise continentale entre le restaurant et le secteur 200 (échec au stade poussin) ; 6 couples nicheurs sur l'amas du cap (pas de suivi de la reproduction, mais présence de poussins notée pour les 6 couples) ; 2 couples nicheurs sur la Banche (échec au stade poussin pour l'un et 1 grand poussin pour l'autre le 19 juin) ; 1 couple nicheur avec échec de la reproduction sur la partie continentale face à la Banche (adulte prédaté trouvé le 7 mai) ; pas de suivi sur le secteur de l'anse des Sévignés et du trou du Poulifer.

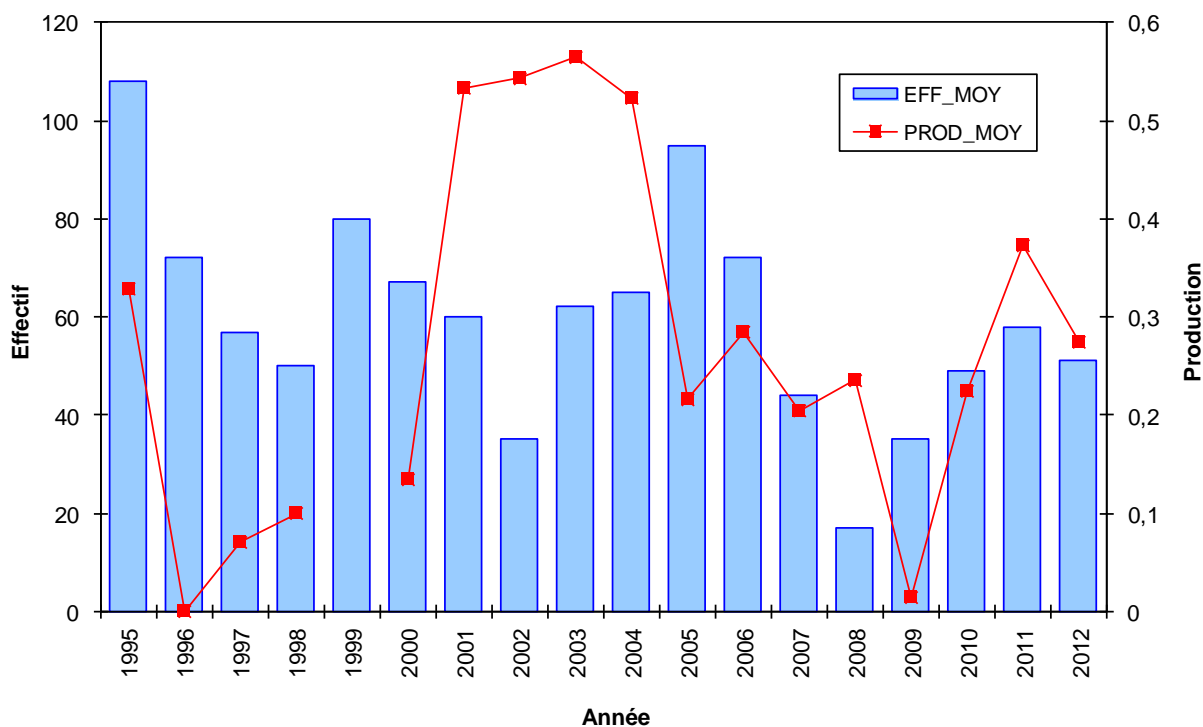
Mouette tridactyle

Les effectifs nicheurs restent de l'ordre de la cinquantaine de couples depuis 2010, mais la situation demeure très précaire pour la dernière petite colonie de l'espèce en Bretagne, qui subsiste encore hors du cap Sizun.

Les premiers nids construits ont été notés début mai, les premiers œufs ont été observés le 14 mai, et les premiers poussins ont été observés le 19 juin. Les premiers envols se sont produits fin juillet, et les derniers probablement avant la mi-août.

Le taux d'échec est d'environ 82 % (75-90 %) et la production est égale à environ 0,27 jeune par couple (0,16-0,39). Les échecs ont eu lieu au stade des œufs ou des poussins. La prédation, sur les œufs ou les poussins, est suspectée pour une partie des nids, sans que le prédateur ne soit identifié (goélands ou corvidés vus à marauder à proximité des falaises mais aucune attaque observée pendant les suivis).

Évolution des effectifs et de la production en jeunes des mouettes tridactyles



Observations d'oiseaux bagués :

Un adulte bagué métal s'est reproduit de nouveau en 2012 au cap Fréhel (il s'agit peut-être d'un des deux oiseaux bagués métal observés en 2010).

Bilan de la reproduction des mouettes tridactyles

Secteur	Nombre de nids 2009	Nombre de nids 2010	Nombre de nids 2011	Nombre de poussins 2011	Nombre de nids 2012	Nombre de poussins 2012
Banche [B]	0	0	0	---	0	---
Jas [J]	0	0	0	---	0	---
Fal. cont. [E]	1	8	3-7	0	4	0
Petite Fauc. [P]	28	30	32-33	8-10	25 + 6 éb.	4-7
Gde Fauc. [G]	5	9	14	6-8	13 + 1 éb.	4-9
Club [C]	0	0	0	---	0	---
Resto [R]	1	2	6	4-5	9	0-4
TOTAL	35	49	55-60	18-23	51	8-20

Unité de recensement = nid élaboré avec coupe nette (éb. = ébauche de nid substantielle mais sans coupe nette)
B = Banche ; **J** = Jas ; **E** = falaise continentale Est ; **P** = Petite Fauconnière ; **G** = Grande Fauconnière ; **R** = Resto (falaise continentale sous le restaurant) ; **C** = Club (falaise continentale au sud des Fauconnières)

Guillemot de Troil

Les effectifs sont globalement stables mais avec une légère baisse sur les secteurs 200 et 300 et une augmentation sur le secteur 100. Avec 237-247 couples, la colonie du cap Fréhel accueille environ 83 % des 281-298 couples de guillemots recensés en Bretagne en 2012 (seule région française où l'espèce niche), mais seulement 21 % des couples du cap Fréhel se reproduisent sur un îlot en réserve (Petite Fauconnière = secteur 100).

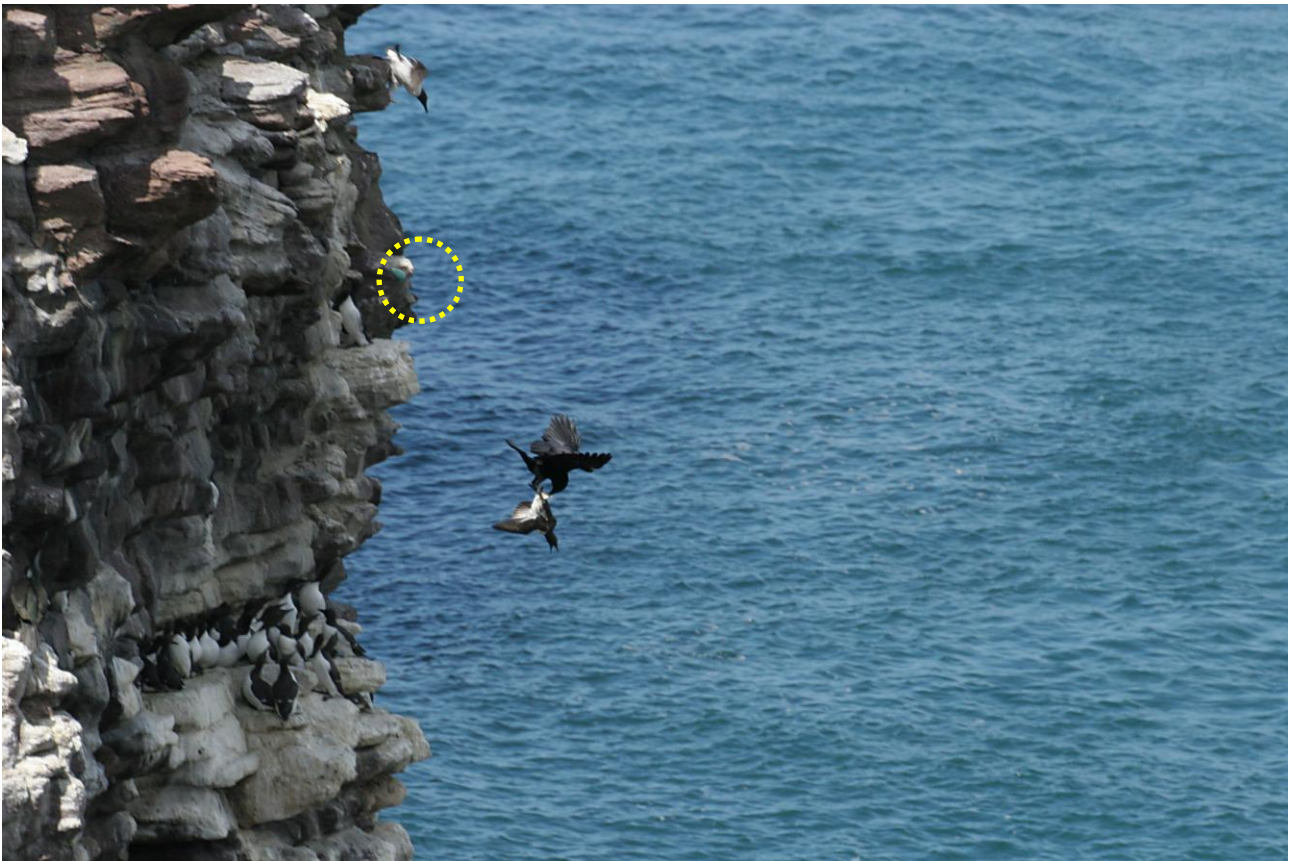
Le dénombrement des couples installés ces dernières années dans la partie haute du nord-est de la Petite Fauconnière est rendu difficile par l'absence d'angle d'observation favorable de terre pour cette zone, qui demeure particulièrement active ces dernières années et qui attire de nouveaux couples nicheurs.

La faible fréquence des suivis sur cette espèce ne permet pas de connaître les dates de ponte avec précision, mais il semble que les premières pontes ont débuté vers la mi-avril, date classique. Un poussin a été noté le 16 mai sur le secteur 100. Les premiers départs de poussins ont vraisemblablement eu lieu durant la première décade de juin.

Les corneilles noires ont de nouveau sévi dans les falaises, dès la mi-avril. Lors de la descente sur le platier le 7 mai, certaines zones du secteur 200 sont désertes, indiquant une probable prédation, et le passage d'une corneille noire engendre des postures d'alerte générale. Il n'est pas impossible d'un goéland argenté soit aussi à l'origine de quelques disparitions. Les observations ultérieures confirmeront la prédation qui a vraisemblablement touché tous les secteurs à guillemots. Comme en 2011, il n'est pas impossible que les effectifs soient légèrement sous-estimés si certains couples ont effectivement déserté leurs sites de reproduction avant le premier comptage du 7 mai.

Les observations ont permis d'identifier un minimum de 3 individus bridés reproducteurs certains ou probables. La proportion d'individus bridés parmi les reproducteurs est donc de 0,6 %. Au moins 6 autres individus bridés ont été observés, certains plus ou moins cantonnés (1 en secteur 100, 4 en secteur 200 et 1 en secteur 300).

Aucun guillemot bagué n'a été observé en 2012.



Tentative de prédation d'un œuf de guillemot par la corneille noire sur la Petite Fauconnière (l'œuf chute pendant l'attaque ; cliché : Marc Plotard, 27/04/2012)

Bilan de la reproduction des guillemots de Troïl

	Secteurs				TOTAL
	100	200	300	400	
2009					
Nombre de SAO	39-45	139-153	61-69	0	239-267
Nombre de cas de reproduction prouvée	10	34	20	0	64
Nombre de poussins vus	7	30	19	0	56
Individus bridés reproducteurs	1	4	3	–	8
2010					
Nombre de SAO	41-48	152-157	71-75	0	264-280
Nombre de cas de reproduction prouvée	7	32	25	0	64
Nombre de poussins vus	7	28	23	0	58
Individus bridés reproducteurs	0	3	2	–	5
2011					
Nombre de SAO	36-45	137-142	65-72	0	238-259
Nombre de cas de reproduction prouvée	12	29	2	0	43
Nombre de poussins vus	6	22	2	0	30
Individus bridés reproducteurs	0	4	2-3	–	6-7
2012					
Nombre de SAO	50-52	130-135	57-60	0	237-247
Nombre de cas de reproduction prouvée	10	29	10	0	49
Nombre de poussins vus	8	25	10	0	43
Individus bridés reproducteurs	0	2	1	–	3

Unité de recensement = SAO (Site Apparement Occupé)

Pingouin torda

La colonie du cap Fréhel accueille environ 17 % des 46-48 couples de pingouins recensés en Bretagne en 2012 (seule région française où l'espèce niche), mais aucun site n'est sur les îlots en réserve. Depuis 2007, tous les sites occupés au cap Fréhel sont en effet situés sur la falaise continentale entre les Fauconnières et la pointe du cap.

Le site découvert en 2009 en secteur 400 lors de la sortie en bateau n'a pas pu être suivi cette année, mais un nouveau site a été occupé sur ce même secteur. Un nouveau site a également été occupé au sud du secteur 200. La preuve de reproduction effective a été notée pour 5 des 8 sites (poussins observés les 22 mai, 4 juin et 19 juin).

Le 4 juin plusieurs individus prospecteurs sont notés dans les falaises.

Bilan de la reproduction des pingouins torda

Secteur	Bilan 2009	Bilan 2010	Bilan 2011	Bilan 2012
La Branche	0 site 1 prospecteur	0 site 2 prospecteurs	1 site ponte ?	1 site ponte ?
Amas du cap	apparemment 0	apparemment 0	apparemment 0	apparemment 0
Pointe du cap	apparemment 0	apparemment 0 (prospection ?)	apparemment 0 (prospection ?)	apparemment 0
secteur 400	2 sites ponte ?	1+ site ponte ?	1+ site ponte ?	2 sites ponte ?
secteur 300	1 site ponte ?	1 site, 1 ponte, 1 poussin	1 site, ponte ?	1 site, 1 ponte, 1 poussin
secteur 200	3 sites, 1+ ponte, 1+ poussin	3 sites, 1+ ponte, 1+ poussin	4 sites, 3+ pontes, 3+ poussins	4 sites, 4 pontes, 4 poussins
Grande Fauconnière	apparemment 0	apparemment 0	apparemment 0	apparemment 0
Falaise Sud Fauconnières	0 site	0 site	0 site	0 site
TOTAL	6 sites, 1+ ponte, 1+ poussin	5+ sites, 2+ pontes, 2+ poussins	7+ sites, 3+ pontes, 3+ poussins	8+ sites, 5+ pontes, 5+ poussins

Corneille noire

Prédation : la prédation par les corneilles est avérée en 2012, avec des observations en direct. Aucune opération de limitation n'a été menée.

1 nid a été repéré dans la falaise du Jas, mais sans preuve d'occupation effective ; il pourrait s'agir d'un vieux nid...

Grand corbeau

Prédation : aucun cas noté en 2011.

Bilan 2012 = légère ébauche de nid au Jas mais sans suite, le couple s'est visiblement installé au bois des Fontaines (obs. Patrick Behr), néanmoins ultérieurement en saison aucun jeune ne sera vu accompagnant les adultes.

Faucon pèlerin

Prédation : aucun cas noté sur les oiseaux marins du cap Fréhel.

Bilan 2012 = 1 couple nicheur au cap Fréhel (avec 3 jeunes à l'envol) et 1 autre couple présent mais non nicheur (ou peut-être seulement 1 femelle cantonnée), 1 couple nicheur non loin du cap Fréhel (avec 2 jeunes à l'envol) (obs. Patrick Behr, Fabrice Jallu).

Autres observations

Avifaune

Tadorne de Belon : pas de recensement des couples nicheurs du secteur

Faucon crécerelle : 1 en vol le 7 mai à la pointe du cap

Pluvier doré : 2 individus en plumage nuptial le 19 juin sur le plateau sommital du cap

Mouette mélanocéphale : 1 adulte en plumage nuptial le 19 juin entre la pointe du Jas et l'amas du cap

Sterne caugek : 1 individu avec une proie dans le bec le 19 juin, venant de l'ouest de la Banche et volant vers l'est (reproducteur de la Colombière ?...)

Macareux moine : 1 individu côté est le 7 mai, fait du rase falaise et semble se poser en bas du secteur 300, mais il n'a pas été revu lors de la descente sur le platier ; également 1 individu (probablement le même) les 22 et 29 mai

Coucou gris : présent et assez abondant sur le cap mais pas de recherche spécifique

Engoulevent d'Europe : plusieurs couples cantonnés sur site

Martinet noir : pas de recensement de la colonie rupestre de la pointe du Jas

Alouette des champs : présente, nicheuse mais pas de suivi spécifique

Hirondelle de fenêtre : seule la colonie rupestre de la pointe du Jas a été recensée, avec 19 nids dont 10 occupés le 2 août 2012, contre 25 nids dont 18 occupés le 26 juillet 2011 (données Geoca) ; pour rappel le bilan global en 1995 était de 10 nids occupés à la pointe du Jas et 18 nids occupés dans l'anse des Sévignés

Pipit maritime : présent, nicheur mais pas de suivi spécifique

Bergeronnette grise : présente dans le secteur des Fauconnières, pas de donnée concernant la reproduction

Accenteur alpin : 1 individu le 16 février, s'alimentant à mi-hauteur de falaise, coté nord de la pointe (Philippe Lagadec ; Message #22198 sur ObsBZH)

Rouge-queue noir : toujours présent sur le cap mais pas de recherche spécifique des nicheurs (la 4 juin : 1 chanteur à la crique nord-ouest du cap, 1 chanteur côté est à la faille à pigeons et 2 jeunes volants au sud du promontoire près du restaurant)

Traquet motteux : 1 femelle le 7 mai à proximité de la corne de brume

Fauvette pitchou : pas de recensement des couples nicheurs du secteur

Mammifères marins

Le 7 mai, 15ne grands dauphins observés au sud de l'amas du cap

Les déplacements des grands dauphins semblent se faire entre la baie du Mont St Michel et la baie de St Brieuc

Bibliographie

Cadiou B., Jacob Y., Le Nuz M., Quénot F., Yésou P. & Février Y. 2012. *Bilan de la saison de reproduction des oiseaux marins en Bretagne en 2011*. Rapport de l'Observatoire régional des oiseaux marins en Bretagne, Brest, 35 p.

★ ★ ★