

animations scolaires  
**Grand Site de France**  
**Cap d'Erquy - Cap Fréhel**

ÉCOLES PRIMAIRES | MATERNELLES ET PRIMAIRES



une pédagogie au service d'un territoire  
à l'école primaire

## qui sommes nous ?

Le Syndicat mixte « Grand Site de France Cap d'Erquy-Cap Fréhel » est un établissement public, outil de valorisation d'un territoire. Porté par les Intercommunalités Lamballe Terre & Mer et Dinan Agglomération, ainsi que le Conseil départemental des Côtes d'Armor, le Syndicat mixte met en œuvre des politiques souhaitées par les élus locaux. Ses missions sont orientées vers l'animation du territoire autour de 3 volets :

- La coordination du label Grand Site de France
- L'animation du dispositif Natura 2000
- La communication et l'éducation à l'environnement

Le « Grand Site Cap d'Erquy - Cap Fréhel » mène depuis plus de **32 ans des actions de sensibilisation** auprès de tous les publics. Depuis 2019, il est labellisé Grand Site de France.

Reconnue et **agrée par l'Education Nationale**, l'équipe pédagogique développe toutes les approches (scientifique, sensorielle, sensitive, artistique, pratique...) pour accompagner les élèves dans la compréhension du patrimoine qui les entoure. Pour une demi-journée, une journée ou un séjour transplanté en collaboration avec nos partenaires hébergeurs, nous nous efforçons de proposer des animations adaptées aux différents niveaux, en concordance avec les programmes scolaires, s'appuyant sur le terrain et alternant les modes d'apprentissage.



l'équipe pédagogique de gauche à droite : Aurélien Guibert, Jeanne Goldin et Marion David - animateurs nature



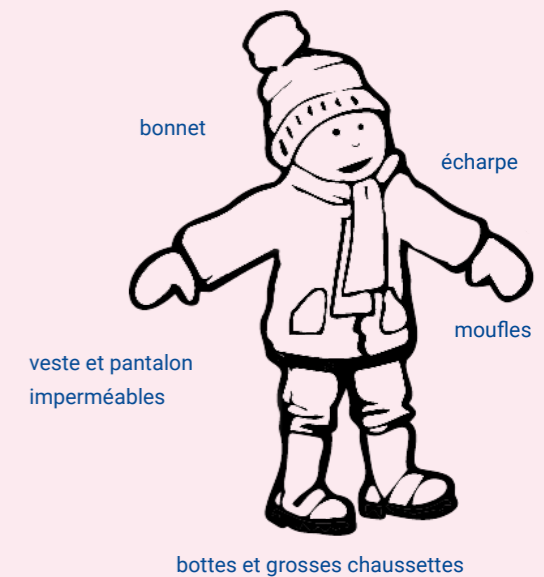
## avant de découvrir le programme, équipons-nous !

Savoir s'habiller en fonction des conditions météorologiques fait partie intégrante des apprentissages du programme. Évoluer dehors, c'est apprendre à s'adapter et à apprécier tous les temps : il n'y a pas de mauvais temps, que de mauvais équipements.

Conseils et bon sens :

- **en toute saison** : une tenue imperméable est nécessaire, veste Kway (ou équivalent), éventuellement sur-pantalon : Ils ne craignent pas la pluie et peuvent même se salir.
- **privilégier de vieux vêtements confortables.**
- **pour rester chaud en hiver** : pull, collants en laine sont les bienvenus.
- **des pieds secs et au chaud** : les bottes en caoutchouc sont indispensables pour patauger au sec. Quand il fait froid, rajouter une semelle et des grosses chaussettes en laine permet de rester au chaud.
- **une tête protégée** : en hiver, bonnet ou cagoule, cache cou, et en été des lunettes de soleil, un chapeau ou une casquette, ainsi que de la crème solaire pour se protéger des UV.
- **des mains à l'abri du froid et de l'humidité** : en hiver, favoriser les moufles, plus chaudes, plus faciles à enlever et à remettre, en fonction des activités.

### • TENUE D'HIVER



### • TENUE D'ÉTÉ



# Cycle I

## S'émerveiller et s'amuser avec la nature

### monsieur crabe

**Approche pragmatique et ludique** | Monsieur Crabe est l'habitant préféré de l'estran. Les enfants le recherchent jusqu'à ce qu'enfin ils le trouvent et s'éparpillent en hurlant. Mais comment le reconnaître à coup sûr ? Quelles sont ses cachettes préférées ? De quoi se nourrit-il ? Est-il vraiment le roi sur son estran ? Cette animation vous propose de découvrir l'estran à marée basse. Un milieu riche et spécifique où les enfants découvriront les habitats, les activités et les proies des hôtes de ces lieux. A l'issue, une séance en classe permettra de fixer les connaissances autour d'anecdotes, de jeux et de mimes...(facultative).

**Quand ?** De mars à octobre.

**A prévoir :** Des bottes et un ciré 🧥

### découverte sensible du bord de mer : l'enfant des sables

**Approche sensorielle pour faire le plein des sens** | Espace de liberté, la plage s'offre au toucher, au goût, à l'odorat mais aussi aux muscles des aventuriers qui n'ont pas froid aux yeux. Cette découverte, qui se base sur le livre « l'enfant des sables », nous mènera de la plage à l'estran en passant par la dune pour une rencontre complète avec ces milieux qui forgent nos premiers souvenirs d'enfance.

**Quand ?** Toute l'année sur les plages du territoire.

**A prévoir :** Des bottes et un ciré 🧥



#estran #découverte #sens #landart



#classification #observation



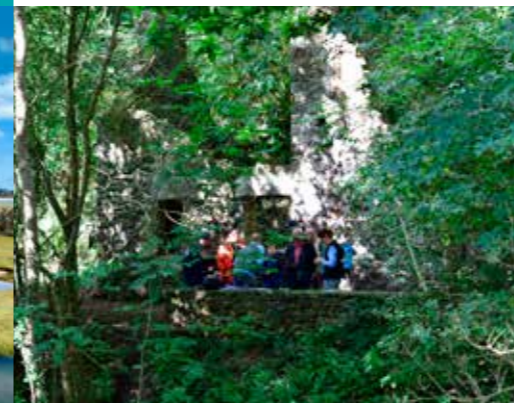
#estran #dune #sens #landart #paysage



#enquête #ressentir #découvrir



#rivière #parcours #sens #présalés



#rêver #créativité #partage

### Oiseaux marins, une diversité unique

**Approche scientifique et ludique** | Les falaises du Cap Fréhel accueillent chaque printemps plusieurs milliers d'oiseaux marins qui n'ont comme objectif que l'élevage de leurs petits, de la ponte au premier envol. Du haut des falaises, les enfants apprendront à identifier les oiseaux, observer leurs comportements et découvrir leurs modes de vie adaptés au monde marin.

**Quand ?** D'avril à juin au Cap Fréhel à Plévenon.

### Découverte de la forêt

**Approche sensorielle et pragmatique** | En toute saison, la forêt nous dévoile ses mystères. Qui sont ces arbres et quels animaux vivent ici ? Bottes aux pieds, les enfants s'immergent dans le milieu, observent, écoutent et recherchent des indices pour mieux les connaître et les reconnaître. A chaque saison ses découvertes, en automne, le panel de couleur des feuilles, les graines déposées çà et là attendant le printemps et les animaux se préparant à l'hiver. Au printemps, le réveil de la nature, la grande période de la reproduction, et l'éclosion des bourgeons et des fleurs.

**Quand ?** Toute l'année, dans la forêt de la Hunaudaye à Plédéliac.

**A prévoir :** Des bottes 🧥

### Mourioche – balade imaginaire et sensible

**Approche sensorielle, créative et ludique** | Mourioche, korrigan peu commode, vit dans la vallée du Moulin de la mer. Après avoir réalisé leurs talismans de protection, les enfants sont invités à suivre ses traces jusqu'aux ruines du vieux moulin. Entre imaginaire, créativité et expression, cette déambulation est l'occasion d'affirmer ses représentations, ses souhaits et d'observer la nature différemment. Un moment de détente et de partage !

**Quand ?** Toute l'année, dans la vallée du Moulin de la mer à Matignon.

# Cycle II et III

## Observer, qualifier et se questionner sur le vivant



### Découverte de la vie à marée basse

**Approche systémique et pragmatique** | Une animation classique du littoral, mais toujours riche de découvertes et d'anecdotes sur les espèces marines les plus proches de nous. Après une découverte de ce qu'est un estran, de sa fragilité et de ses richesses, les enfants se retrouvent par petits groupes en activité de recherche. L'animateur accompagne la collecte. Les prises seront ensuite classées par les enfants avant d'ouvrir une discussion sur les adaptations et les relations inter-espèces. Le niveau d'autonomie varie en fonction de l'âge du groupe.

**Quand ?** Mars à octobre sur zone rocheuse  
**A prévoir :** Des bottes et un ciré 🧥

#diversité #classification #observation



### Laisse de mer, un milieu plein de mystères

**Approche par résolution de problèmes** | Comment la nature s'organise autour de la question du déchet, et comment la plage « digère » ce cordon d'algues qui se dépose à chaque marée ? En deux heures, les enfants découvriront que ce cordon est une mine d'informations sur la vie sous-marine et sur l'impact de l'homme sur la planète. Qu'il est un outil de lecture dans le cycle des marées passés et à venir. Et surtout qu'il s'agit d'un élément indispensable de la bonne santé de la dune qui nous protège des colères de Poséidon.

**Quand ?** Toute l'année 2h avant la marée haute sur la plage de Sable-d'Or les-Pins à Fréhel.

#enquête #collecte #invertébrés



### A la rencontre des p'tites bêtes

**Approche pragmatique et scientifique** | | Filet à papillon et parapluie japonais en main, tout le monde est prêt à traquer les p'tites bêtes qui peuplent nos prairies. Combien a-t-elle de pattes ? Comment s'organise son corps ? A-t-elle une coquille ou des ailes ? Un peuple incroyable se cache à notre regard. Observation, description, et utilisation de clé d'identification seront nécessaires pour donner un nom à ces petites bestioles qui galopent sous notre nez.

**Quand ?** D'avril à juillet, lieu à définir

#observer #décrire

# 6

### Marais salé, la rencontre des eaux

**Approche sensorielle et par résolution de problèmes** | La lagune des Sables d'Or est un site naturel qui voit l'embouchure de l'Islet se confondre avec la mer. Exceptionnels aujourd'hui, les marais côtiers étaient très nombreux il y a de cela 50 ans. Les enfants seront amenés à rencontrer ce milieu par les sens et les questionnements qui guideront leur parcours entre terre et mer. Les milieux attenants seront abordés pour contextualiser ce lieu (plage, dune, coteaux et milieu boisé), ainsi que les usages de l'Islet (moulins, salines, pêche, etc.).

**Quand ?** Attention aux périodes de vives eaux, marais non accessible, Sables d'Or-les-Pins, à Fréhel.  
**A prévoir :** Des bottes 🧥

### Découverte de la forêt

**Approche sensorielle et pragmatique** | En toute saison, la forêt nous dévoile ses mystères. Qui sont ces arbres et quels animaux vivent ici ? Bottes aux pieds, les enfants s'immergent dans le milieu, observent, écoutent et recherchent des indices pour mieux les connaître et les reconnaître. A chaque saison ses découvertes, en automne, le panel de couleur des feuilles, les graines déposées çà et là attendant le printemps et les animaux se préparant à l'hiver. Au printemps, le réveil de la nature, la grande période de la reproduction, et l'éclosion des bourgeons et des fleurs.

**Quand ?** Toute l'année, dans la forêt de la Hunaudaye à Plédéliac.  
**A prévoir :** Des bottes 🧥

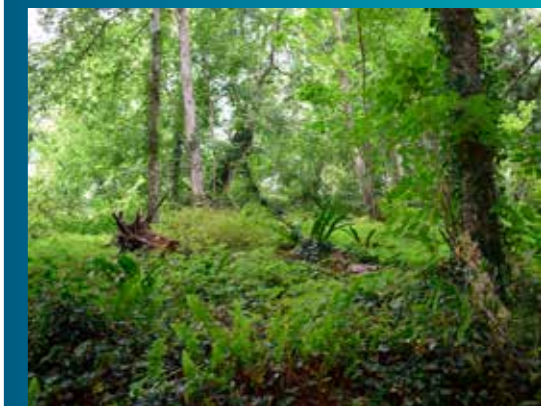
### Traces et indices : le Sherlock des terriers

**Approche scientifique et par résolution de problème** | Tel un trappeur canadien, suivons ensemble la piste du renard, qui croisent celle du lapin puis s'enfoncent sous les broussailles. Ici c'est un reste de repas, là une laissée de martre. La plupart des animaux nous laisse des indices de passages, mais encore faut-il être capable de les lire. Équipés de livres de reconnaissance, de plâtre et d'un regard affûté, les enfants relèvent les empreintes, déterminent un suspect et interprètent son parcours.

**Quand ?** Toute l'année sur plusieurs sites possibles, préférentiellement en octobre/novembre/février/mars



#interface #fonction #faune #flore



#immersion #ressentir #découvrir



#observation #enquête #identification



## Course d'orientation – Découverte de la nature

**Approche ludique et cognitive** | Par petits groupes et munis d'une carte, les enfants s'élanceront à la recherche de balises situées sur le site de l'anse du Cros et du village de Pléhérel. A chacune d'elles, ils devront répondre à des questions sur le paysage, la biodiversité et l'histoire de ce site dunaire préservé.

**Accompagnateurs** | Prévoir 5 équipes (et 5 adultes accompagnateurs)  
**Quand ?** Toute l'année, Pléhérel Plage à Fréhel.

#se repérer #bouger #quizz



## Les oiseaux hivernants

**Approche scientifique** | Du fond de la baie de la Fresnaye venez observer les oiseaux d'eaux migrateurs qui au cours de leur voyage font une halte avant de poursuivre leur route. Les baies offrent une diversité exceptionnelle d'oiseaux, qui cohabitent temporairement pour les besoins de la migration. Certains resteront sur place pour se reproduire, d'autres chercheront asile plus loin, mais tous exploiteront durant quelques jours à quelques mois les richesses qu'offrent la Baie de la Fresnaye

**Quand ?** De novembre à mars, à Port à la Duc, par coefficient > à 75 à Fréhel.

#hivernants #oiseaux#observation



## Oiseaux marins, une diversité unique

**Approche scientifique et ludique** | Découverte de la réserve ornithologique du Cap Fréhel où se croisent au printemps plusieurs milliers d'oiseaux marins qui n'ont comme objectif que l'élevage de leurs petits, de la ponte au premier envol. A l'aide de jumelles, vous découvrirez les différentes espèces et leur mode de vie. Cette visite permettra d'aborder la notion de conservation et de suivi des espèces protégées.

**Quand ?** De février à juin au Cap Fréhel à Plévenon.

#espèces #nidification #modedevie



## Rallye – La potion magique des irréductibles gaulois

**Approche ludique et cognitive** | Par TOUTATIS ! Des envahisseurs approchent du Cap d'Erquy. Astérix et Obélix sont partis en voyage et Panoramix a besoin de vous pour récolter les ingrédients nécessaires à la confection de la potion magique. Par équipe, les enfants devront se repérer sur une carte, retrouver des boîtes cachées, répondre aux questions sur la lande, la biodiversité et l'histoire du Cap pour les ouvrir et ainsi découvrir l'ingrédient mystère à récolter.

**Accompagnateurs** | Prévoir 5 équipes (et 5 adultes accompagnateurs)  
**Quand ?** Toute l'année, au Cap d'Erquy à Erquy.

#jeu #orientation #coopération



## Cluedo Nature – Mais qui est le coupable ?

**Approche ludique et cognitive** | Un jeu de piste à la rencontre des animaux de nos villages pour découvrir leurs modes de vie et mieux connaître les réseaux trophiques. Une scène de crime, une victime, un assassin ... Tels des enquêteurs, les enfants devront aller interviewer tour à tour des animaux du village pour obtenir des indices, éliminer des suspects jusqu'à découvrir le vrai coupable, un animal de nos campagnes peu connu et qui présente une technique de chasse surprenante.

**Accompagnateurs** | Prévoir 5 équipes (et 5 adultes accompagnateurs)  
**Quand ?** Toute l'année, plusieurs sites possibles

#coopération #déduction #découverte



Cormoran huppé © Laura Carrier - Guillemot de Troil © Timothée D'Abbadie

# Cycle II et III

## Imaginer et manipuler

### Jouets buissonniers la nature pour terrain de jeux

**Approche ludique et pragmatique** | La nature comme ressource ludique, un bout de bois ici, une feuille là. Autant d'éléments qui, mis bout à bout, deviendront sifflet, guirlande ou bateau. Laissez-vous guider par votre esprit créatif et les conseils d'un animateur avisé

**Quand ?** Toute l'année sur plusieurs sites possibles, préférentiellement en octobre/novembre/février/mars

### Balade d'artistes

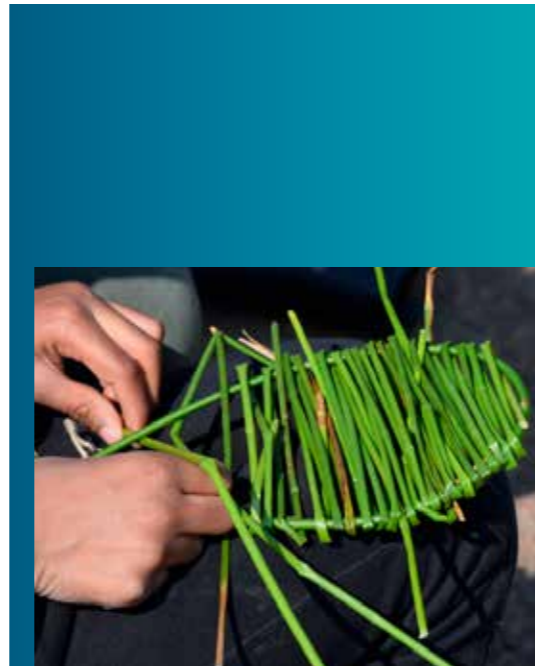
**Approche artistique** | La nature comme source d'inspiration, initiation à l'approche artistique d'un milieu ou d'un paysage. Les enfants jouent avec les couleurs, les textures, les lignes et les supports, un moyen simple et efficace de nouer une relation affective avec un lieu ou un milieu. Travaux individuel ou collectif seront explorés.

**Quand ?** Toute l'année sur plusieurs sites possibles

### Mourioche – Balade imaginaire et sensible

**Approche sensorielle, créative et ludique** | Mourioche, korrigan peu commode, vit dans la vallée du Moulin de la mer. Après avoir réalisé leur talisman de protection, les enfants sont invités à suivre ses traces jusqu'aux ruines du vieux moulin. Entre imaginaire, créativité et expression, cette déambulation est l'occasion d'affirmer ses représentations, ses souhaits et d'observer la nature différemment. Un moment de détente et de partage !

**Quand ?** Toute l'année, dans la vallée du moulin de la mer à Matignon.  
**A prévoir :** Des bottes 🥾



#jeux #fabrication #amusement #manuel



#expression #creation #ressenti



#expression #creation #ressenti

### Rallye coopératif – Les espèces protégées de la vallée de Diane

**Approche ludique et résolution de problèmes** | Un grand jeu pour coopérer, communiquer et faire preuve de stratégie. Afin de retrouver les espèces protégées de la vallée de Diane, les enfants, par petit groupe, feront face à diverses épreuves coopératives pour remporter des indices. Se repérer sur une carte, se servir d'une boussole, se transformer en bousier, faire preuve d'adresse... Des jeux pour découvrir l'espace, jouer ensemble et prendre du plaisir à être dehors.

**Quand ?** Toute l'année, vallée de Diane à Sables-d'Or-les-Pins.

### Première approche du paysage

**Approches sensorielle et pragmatique** | En 2019, le territoire du Cap d'Erquy – Cap Fréhel a obtenu le label Grand Site de France, reconnaissance d'un travail porté sur la préservation de paysages remarquables. Le paysage, composé à la fois d'éléments naturels et de l'usage qu'en font les hommes est révélateur de la culture, de l'histoire passée mais aussi présente et future d'un territoire. Mais qu'est-ce qu'un paysage ? Est-il le même pour chacun d'entre nous ? Comment évolue-t-il ?

• **séance 1** : Qu'est ce qu'un paysage ? Définition, représentation et création d'un paysage à partir de la malle RICOCHET - **Lieu** : en classe.

• **séance 2** : Regard sur le paysage : observation, perception, immersion sensorielle et croquis d'un paysage. **Lieu** : aux landes de Baumont à Erquy.

• **séance 3** : Arpenter un paysage : jeu de piste autour de la carte et des représentation du paysage. **Lieu** : Anse du Croc, Pléhérel Plage à Fréhel.

+ **séance optionnelle** : Le paysage bocager, on passe à l'action ! (voir page 13)

**Quand ?** Toute l'année.



#sensible #découverte #décomposer



#coopération #jeu #orientation



# Cycle II et III

## Activites humaines et questions environnementales

### Criée port et mareyage

**Approche cognitive** | Retraçons ensemble le chemin du poisson de la mer à l'assiette. Une découverte du port pour mieux comprendre son histoire, nommer ses éléments, différencier les espaces en fonction de leur rôle. Puis découverte de la criée, lieu de rencontre entre le pêcheur et le mareyeur, qui, tous les jours, s'échangent les tonnes de poissons qui seront ensuite transformées pour apparaître dans nos magasins.

**Quand ?** Toute l'année à la criée du port d'Erquy, préférentiellement en octobre/novembre/février/mars, à Erquy.



+ Possibilité de compléter la visite du matin par un grand jeu au choix, issu de la malle pédagogique Fili-pêche :

• **Jeu de la pêche hauturière** : Les élèves se transforment en marins et, regroupés en équipages, s'engagent pour une campagne de pêche au large. Sous la forme d'un jeu de plateau géant, ils évoluent sur la zone de pêche à la recherche de poissons. A bord, chacun son métier, et chacun son défi à relever !

• **Jeu apprentis mareyeurs** : Alternant des jeux de rôles et des jeux de réflexion, les élèves découvrent le parcours du poisson après son passage à la criée. Où part-il ? Que devient-il ? Quelles règles doivent être respectées ? L'occasion de s'interroger sur son alimentation.

### Mytiliculteur, l'élevage au rythme des marées

**Approche cognitive et pragmatique** | Voilà une activité spécifique de la Manche et de la façade Atlantique, ces agriculteurs de la mer qui descendent en tracteur sur les grèves pour rejoindre les bouchots de bois qui se dressent sur le sable à marée basse. Mais comment travaillent-ils la moule et de quoi a-t-elle vraiment besoin ? Analyses du milieu, interactions entre espèces, phénomène des marées, autant de réflexions pour mieux comprendre cette espèce et cet espace d'élevage.

**Quand ?** Toute l'année, 2 h avant la marée basse, cale de Jospinet (Planguenoual).

**A prévoir :** Des bottes 🥾



#filierepoisson #pêche #port



#économie #élevage «moules #marée



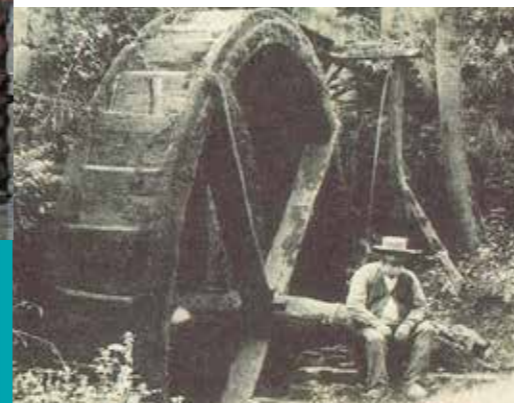
#balade #capd'Erquy



#diversité #ornithologie #lande



#bocage #compréhension #terrain



#fabrication #moulins #expérimentation

## Cap d'Erquy, une histoire entre la nature et l'homme

**Approche cognitive** | Site emblématique du territoire, le Cap d'Erquy regorge d'histoires et d'usages qui remontent à la nuit des temps. Entre découverte floristique et historique, l'animateur vous fera découvrir toutes les merveilles insoupçonnées du site, dans un décor préservé des atteintes de l'homme moderne.

**Quand ?** Toute l'année au départ du port ou du parking du Lourtuais à Erquy.

## Cap Fréhel, un patrimoine d'exception

**Approche cognitive** | Un site phare à l'échelon national pour son patrimoine paysagé et européen pour son patrimoine naturel. Le Cap Fréhel est un site classé qui abrite l'une des plus grandes landes littorales, ainsi qu'une réserve ornithologique d'exception en France pour ses guillemots et pingouins nicheurs. La visite vous permettra d'appréhender le cap sous tous ces aspects : géologie, flore, faune, histoire des phares et seconde guerre mondiale.

**Quand ?** Toute l'année pour la lande et l'histoire, mars à juin pour la réserve ornithologique à Plévenon.

## Le paysage bocager, on passe à l'action !

**Approche pragmatique** | Le bocage avec ses haies, ses mares et ses petites parcelles dominait l'arrière-pays de notre territoire. Malmené par le développement urbain et l'évolution des pratiques agricoles, il est aujourd'hui partiellement dégradé. Découvrez ses multiples intérêts pour l'agriculture, la biodiversité, la qualité des sols et de l'eau. Accompagnés d'un technicien bocage, chaussez les bottes, armez-vous de pelles et participez à sa restauration par la plantation de haies bocagères.

**Quand ?** De janvier à mars, lieu à définir en fonction des projets

**A prévoir :** Des bottes 🥾

## De l'usage de la rivière : les moulins à travers le temps

**Approche scientifique et ludique** | Comment l'homme a-t-il conquis les rivières pour ensuite dompter l'énergie de l'eau et l'utiliser à son profit ? Les nombreux moulins à eau qui bordent les rivières sont autant d'exemples des usages anciens et de l'ingéniosité des hommes. A base de réflexions, d'observations et de construction de moulins, les enfants se rapprocheront des enjeux qui ont modelé nos vallées et qui n'ont plus cours aujourd'hui.

**Quand ?** Toute l'année, dans la Vallée du Moulin de la Mer à Matignon.

**A prévoir :** Des bottes 🥾



## Rallye – Découverte de la station de Sables-d'Or-les-Pins

**Approche par résolution de problème et ludique** | Une découverte ludique de l'histoire de la station en 5 points. Pour y parvenir, les enfants devront se repérer sur une carte, répondre aux questions posées pour trouver des indices, traduire des messages codés. A l'issue, seule une équipe trouvera la clé du trésor de cette baie dorée. 5 équipes (prévoir 5 accompagnateurs).

**Accompagnateurs** | Prévoir 5 équipes (et 5 adultes accompagnateurs)  
**Quand ?** Toute l'année, à Sables-d'Or-Les-Pins à Fréhel.

#histoire #coopération #orientation



## Rallye – Dahouët et la grande pêche

**Approche par résolution de problème et ludique** | Le port de Dahouët cache un secret, en suspens entre histoire et modernité. Remontons ensemble le temps pour comprendre les métiers, les intérêts économiques et le paysage qui nous entourent. L'architecture de ce lieu si plaisant prendra une dimension toute différente de nos attendus modernes. Comment ont pu se croiser ici, morues, sel, chaux, pommes de terre et tous les acteurs associés, paysannes, armateurs, douaniers et pêcheurs ? Regardez bien autour de vous tout est encore là !

**Quand ?** Toute l'année au Port de Dahouët à Pléneuf-Val-André.

#port #économie #enquête



## Balade philosophique – Et si on se questionnait dans la nature ?

**Approche sensorielle et par résolution de problème** | Une balade pour s'initier à la philosophie. En valorisant le vivre ensemble via l'écoute et l'échange des idées, les enfants feront leurs premiers pas dans le débat philosophique en tentant de donner du poids à leurs idées (argumentation) pour répondre à des questions universelles en lien avec notre relation à la nature.

**Quand ?** Toute l'année, lieu à définir en fonction des projets.

#sentir #penser #augrandair



## récapitulons ces demi-journées

### Toute l'année

Découverte sensible du bord de mer : l'enfant des sables - les plages de l'îlot St Michel (Erquy) ou de Sable-d'Or-les-Pins (Fréhel)  
Le marais, une expérience des pieds à la tête - Plurien  
Découverte de la forêt - forêt de la Hunaudaye (Plédéliac)  
Mourioche – balade imaginaire et sensible - vallée du Moulin de la mer (Matignon)  
Laisse de mer, un milieu plein de mystères - les plages de l'îlot St Michel ou de Sable-d'Or-les-Pins (Fréhel)  
Marais salé, la rencontre des eaux - le marais de Sable-d'Or-les-Pins (Erquy - Plurien)  
Course d'orientation – Découverte de la nature – Pléhérel Plage (Fréhel)  
Rallye – La potion magique des irréductibles gaulois - Cap d'Erquy  
Cluedo Nature – Mais qui est le coupable ? - plusieurs sites possibles  
Balade d'artistes - plusieurs sites possibles  
Première approche du paysage - en classe / les landes de Beaumont (Erquy) / Anse du Croc (Fréhel)  
Rallye coopératif – Les espèces protégées de la vallée de Diane - la vallée de Diane (Sable-d'Or-les-Pins)  
Mytiliculture, l'élevage au rythme des marées - grèves de Jospinet (Planguenoual)  
Cap d'Erquy, une histoire entre la nature et l'homme - parking du Lourtuais (Erquy)  
Cap Fréhel, un patrimoine d'exception – lande et histoire - Cap Fréhel (Plévenon)  
De l'usage de la rivière : les moulins à travers le temps - Vallée du Moulin de la Mer (Matignon)  
Rallye – Découverte de la station de Sables d'Or-les-Pins - Sable-d'Or-les-Pins (Fréhel)  
Balade philosophique – Et si on se questionnait dans la nature ? - lieu à définir ensemble  
Rallye – Dahouët et la grande pêche - Le port de Dahouët (Pléneuf-Val-André)

### Janvier à mars

Le paysage bocager, on passe à l'action ! - lieu à définir en fonction des projets

### Novembre à mars

Les oiseaux hivernants - Port à la Duc (Fréhel – Plébouille), par coefficient > à 75

### Mars à octobre

Monsieur crabe - à l'îlot St Michel (Erquy) ou à l'îlot du Verdelet (Pléneuf-Val-André), par coefficient > à 70  
Découverte de la vie à marée basse - à l'îlot St Michel (Erquy) ou à l'îlot du Verdelet (Pléneuf-Val-André)

### Octobre – novembre – février – mars

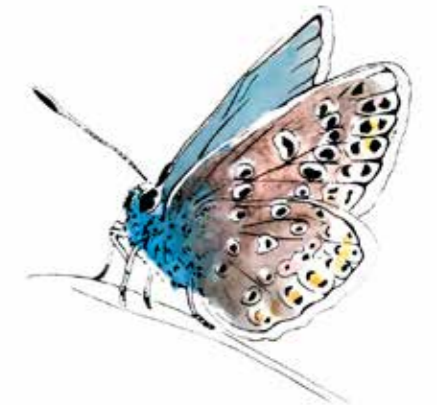
Traces et indices : le Sherlock des terriers - plusieurs sites possibles  
Jouets buissonniers la nature pour terrain de jeux - plusieurs sites possibles  
Criée port et mareyage - criée du port d'Erquy (sauf lundis et vendredis)

### Avril à juin

Oiseaux marins, une diversité unique - Cap Fréhel

### Avril à juillet

A la rencontre des p'tites bêtes – à définir ensemble



## informations pratiques

## informations diverses

Les animations proposées sont d'une demi-journée, sauf mention explicite.

### Toutes les activités ont lieu sur le territoire des Caps.

Des adaptations géographiques dans les environs, peuvent être discutées. Pour l'animation Monsieur CRABE, une proposition d'animation en classe peut venir compléter une animation sur le terrain, dans ce cas des frais de déplacement vous seront facturés en plus du tarif demi-journée forfaitaire.

Plusieurs demi-journées peuvent être rassemblées pour faire des journées pour un tarif forfaitaire.

Exceptionnellement des fournitures peuvent compléter la facture



## nos tarifs

Forfaits	Enfance / Jeunesse Grand Site	Enfance / Jeunesse LTM et DA*	Enfance / Jeunesse Hors Territoire*
1 journée	95.00€	142.00€	189.00€
Suppl	4.00€	6.00€	8.00€
1/2 journée	54.00€	81.00€	108.00€
Suppl	3.00€	4.00€	5.00€
Kit hygiène Criée	1.50€ par personne		

\* écoles et ALSH  
Supplément par personne au delà d'un groupe de 25 personnes

## renseignements

Syndicat mixte du Grand Site Cap d'Erquy - Cap Fréhel  
18 rue Notre Dame - 22240 Plévenon  
Tél. 02 96 41 50 83  
animation@caperquyfrehel.fr  
www.grandsite-caperquyfrehel.com

Création graphique & Impression - Imprimé sur papier recyclé fabriqué en France à partir de forêts gérées durablement (PEFC)  
Crédit photos : Grand Site de France Cap d'Erquy - Cap Fréhel - Marc Tisseau - L. Carrier - J. Rouxel - Pure Black Studio - Timothée d'Abbadie

